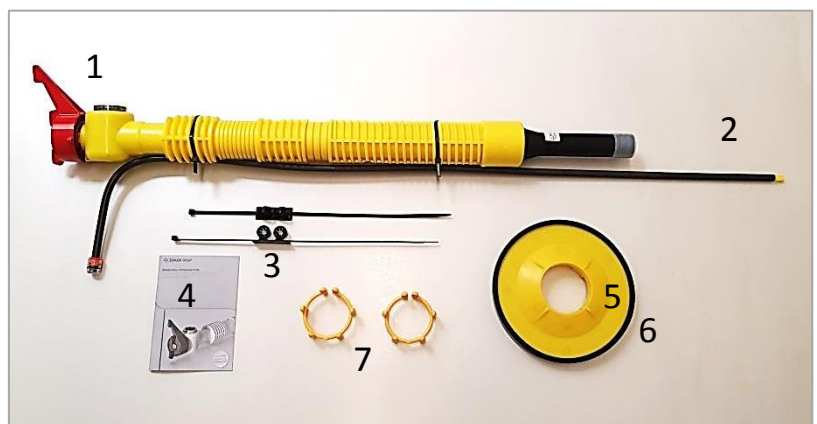


MONTAGEANLEITUNG LWL-SET für Schuck Hauseinführungen mit LWL-Vorbereitung

Schuck Hauseinführungen mit LWL-Vorbereitung werden mit dem Schuck LWL-Set ausgestattet, um zusätzlich ein oder zwei Leerrohre für Glasfaserkabel mit der Gebäudeeinführung zu kombinieren.

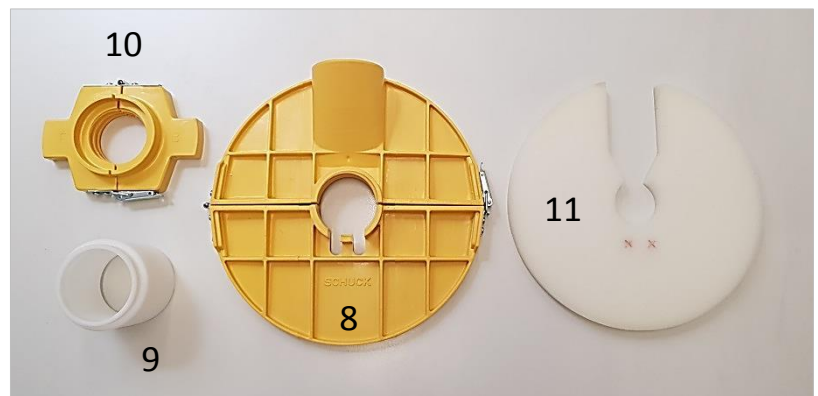
Auslieferungszustand

1. Hauseinführung mit Kabelnut
2. Schuck Pipe mit Bogen und Schmutzstopfen (aussen) sowie gasdichte Endkupplung (innen) vormontiert
3. 2 x Montageklipp
4. Einbauanleitung Hauseinführung
5. Wandabschlusset mit ARO-Scheibe
6. Dichtung
7. 2 x Zentrierring



Zubehör Verfüllset

8. Verfüllset mit Zusatzbohrungen
9. Distanzhülse
10. Anstellmutter
11. Dichtung mit Durchstoßöffnungen



Durchbruchdurchmesser

HSP DN25 (Gas), WHP DN25 und DN32 (Wasser), EHP RG66/60 (Strom): **min. \varnothing 100mm**
 HSP DN32 und DN40 (Gas), WHP DN40 (Wasser), EHP RG80/75 (Strom): **min. \varnothing 110mm**
 HSP DN50 (Gas), WHP DN50 (Wasser), EHP RG95/90 (Strom): **min. \varnothing 125mm**

Montage Pipe an Hauseinführung:

- » Schuck Pipe von der Hauseinführung lösen, dazu Kabelbinder durchtrennen



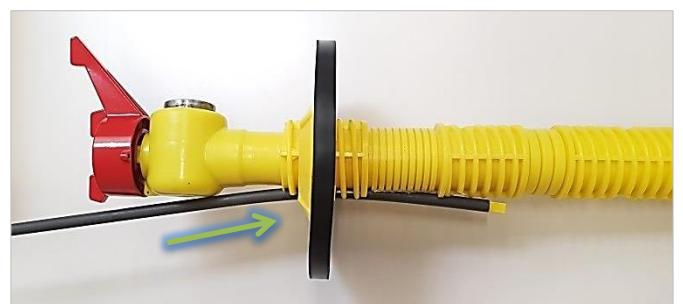
- » *Info: Das Pipe besitzt bereits den Bogen auf der Gebäudeinnenseite und eine definierte Aufrauung im Bereich der Kernbohrung. Die vormontierte gasdichte Endkupplung auf der Gebäudeinnenseite verbleibt bis zur Inbetriebnahme der Sparte LWL.*



- » ARO-Platte von der PE-Seite auf die Hauseinführung schieben und im vorderen Bereich aufschrauben



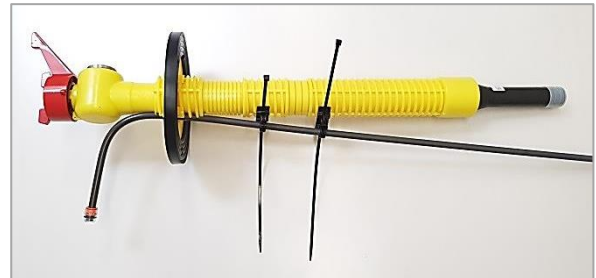
- » Pipe in der Kabelnut unter der ARO-Platte hindurch schieben
Anmerkung: Bei der Stromhauseinführung EHP ist das Pipe durch eine zu erstellende, zentrumsnahe und zum Pipedurchmesser passende Öffnung in der ARO-Platte zu führen.



- » Beide Klipps über das Pipe schieben (Richtungspfeil auf dem Klipp beachten)



- » Klipps so positionieren, dass beide später im Bereich des Wanddurchbruchs liegen



- » Klipps fest anziehen und überstehende Kabelbinderreste abschneiden



- » Bei Verwendung von zwei Pipes ist das zweite Pipe durch die jeweils zweiten Öffnungen zu führen.

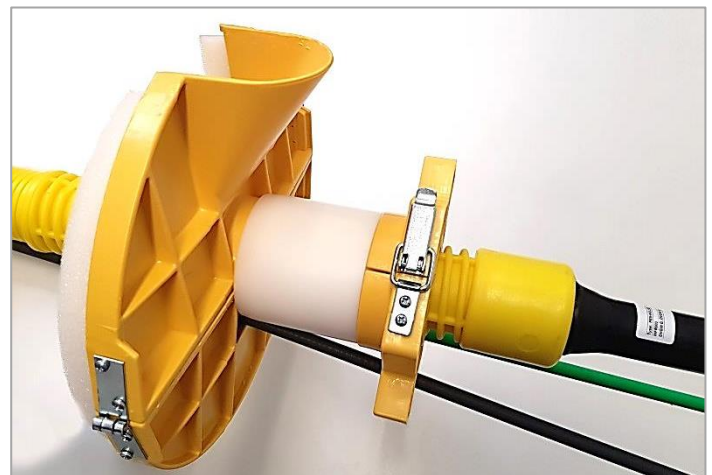


- » *Info: Die Klipps fixieren das Pipe und stellen einen Mindestabstand zur Hauseinführung sicher. Gleichzeitig führen die Klipps die Hauseinführung in der Kernbohrung und stellen auch hier einen Mindestabstand zur Kernbohrung sicher. Somit kann Schuck Beto-Fix Plus umlaufend um das Pipe und um die Hauseinführung fließen und abdichten. Wird die Hauseinführung nicht mit den Klipps nach unten eingebaut, sind zusätzlich die Zentrierringe anzubringen.*

- » Die so vorbereitete Hauseinführung von der Gebäudeinnenseite durch die Kernbohrung schieben.

Montage Verfüllset auf der Gebäudeaussenseite:

- » Dichtscheibe mit einer der Durchstoßöffnungen über das Pipe schieben
- » Vergussplatte montieren, dabei das Pipe durch die vorgesehenen Aussparungen führen
- » Distanzhülse aufschieben
- » Anstellmutter montieren
- » Die weitere Montage verläuft entsprechend der Einbauanleitung der Hauseinführung mit Schuck Beto-Fix Plus.



Montage bei flexibler Hauseinführung

Hier kommen Pipes in größeren Längen zum Einsatz, die mit den Klipps im Bereich der Bodenplatte an der flexiblen HEK fixiert werden. Es ist darauf zu achten, dass der aufgeraute Bereich des Pipes im Bereich des Verguss in der Bodenplatte liegt. Die gasdichte Endkupplung markiert die Seite des Pipes, die im Gebäude endet.



i Hinweis: Für die Verbindung von Schuck-Pipes sind nur Verbinder mit metallischem Klemmring zu verwenden!

Diese Montageanleitung ist eine bebilderte Ergänzung zur ausführlichen Einbauanleitung, die jeder Hauseinführung bei Auslieferung beiliegt. Beide sind rechtlich bindend und müssen unbedingt beachtet und eingehalten werden.