

SCHUCK LEERROHRSYSTEM:

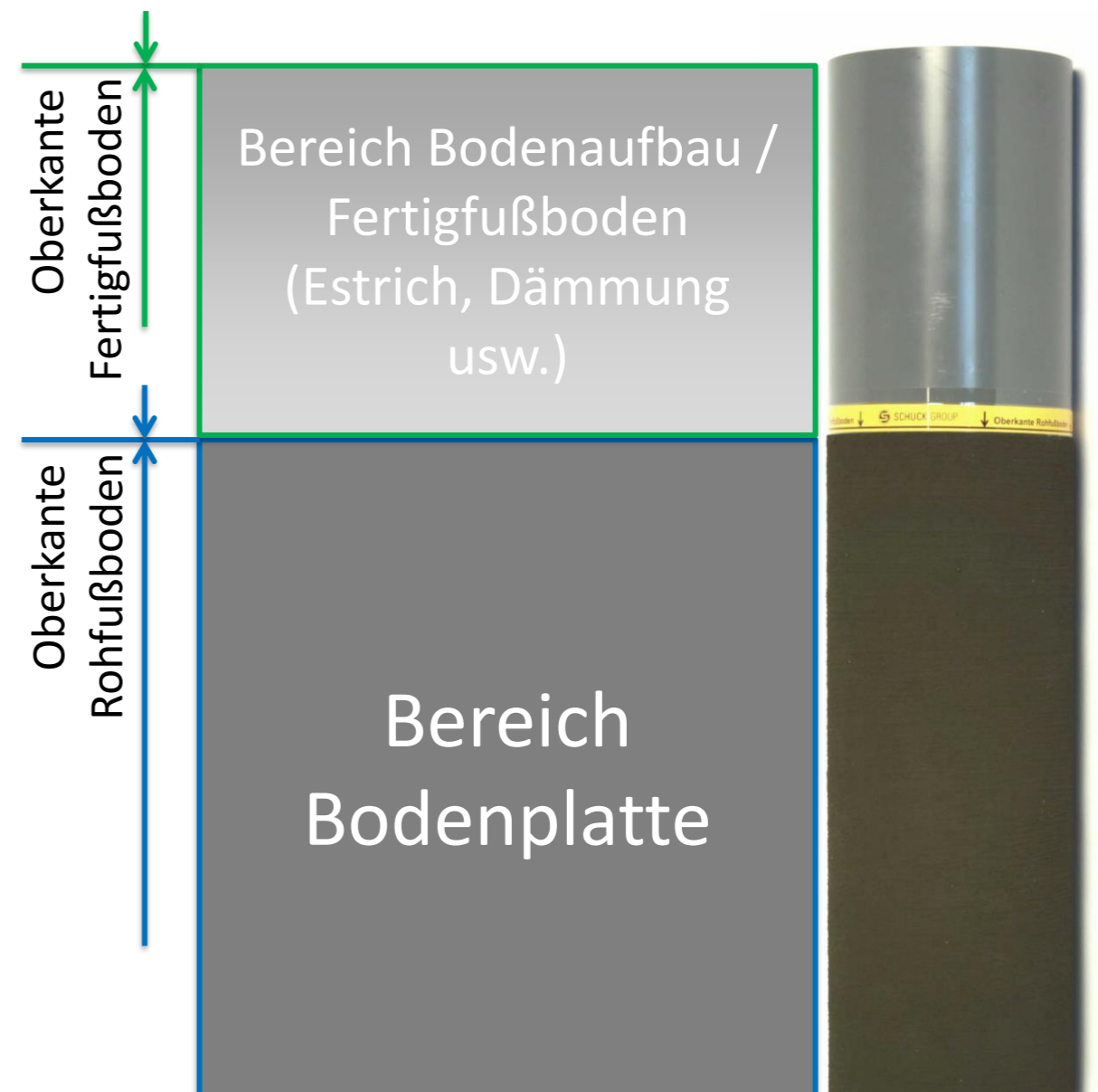
Einbauanleitung – Komplettes System mit HEK, Teil 2: **nach** der Bodenplatte



SCHUCK LEERROHRSYSTEM: EINBAU HAUSEINFÜHRUNG

Voraussetzung

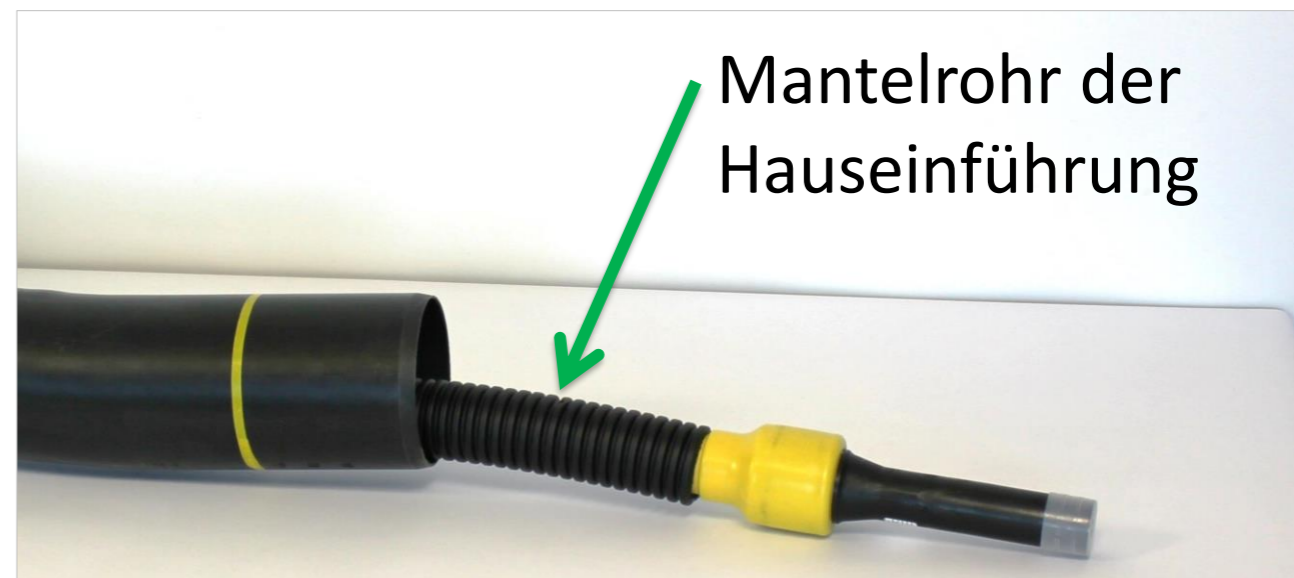
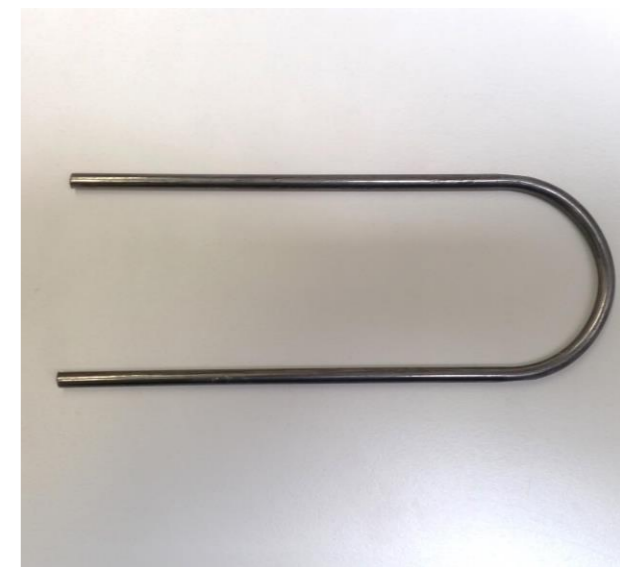
- » Das Futterrohr des Leerrohrsystems steht im Gebäude ca. 15 cm über die Bodenplatte (Rohfußboden) und das äußere Ende befindet sich ausserhalb vor der Bodenplatte.
- » Ist der spätere Bodenaufbau bereits bekannt, kann der Überstand des Futterrohrs im Gebäude auf die Höhe des späteren **Fertigfußbodens** gekürzt werden
- » Ist der spätere Bodenaufbau nicht bekannt wird das Futterrohr nicht gekürzt



SCHUCK LEERROHRSYSTEM: EINBAU HAUSEINFÜHRUNG

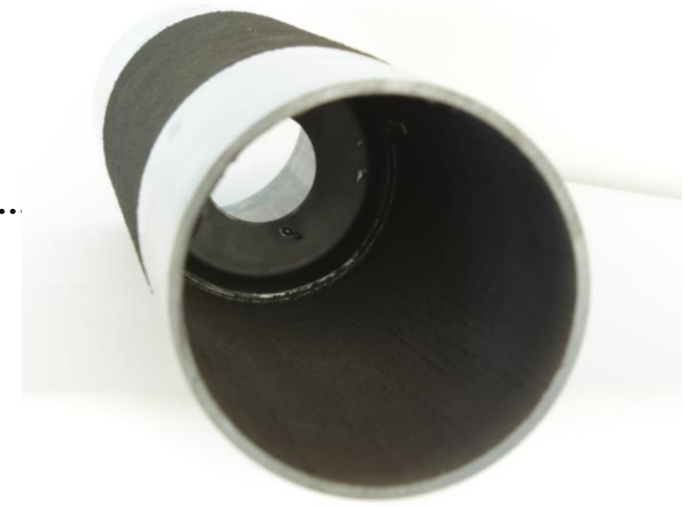
Montage

- » Flexible Gas-, Wasser- oder Stromhauseinführung von der Gebäudeinnenseite durch das Leerrohr schieben bis der Rundgewindemantel der Hauseinführung bündig mit dem Futterrohr abschließt oder maximal 50mm heraussteht
- » Hauseinführung mit einem Wandhalter an der Wand fixieren oder mit der Fixiergabel sichern und ausrichten
- » Die Hauseinführung muss mindestens so lang sein, dass das Mantelrohr der Hauseinführung vor dem Gebäude aus dem Leerrohr heraussteht

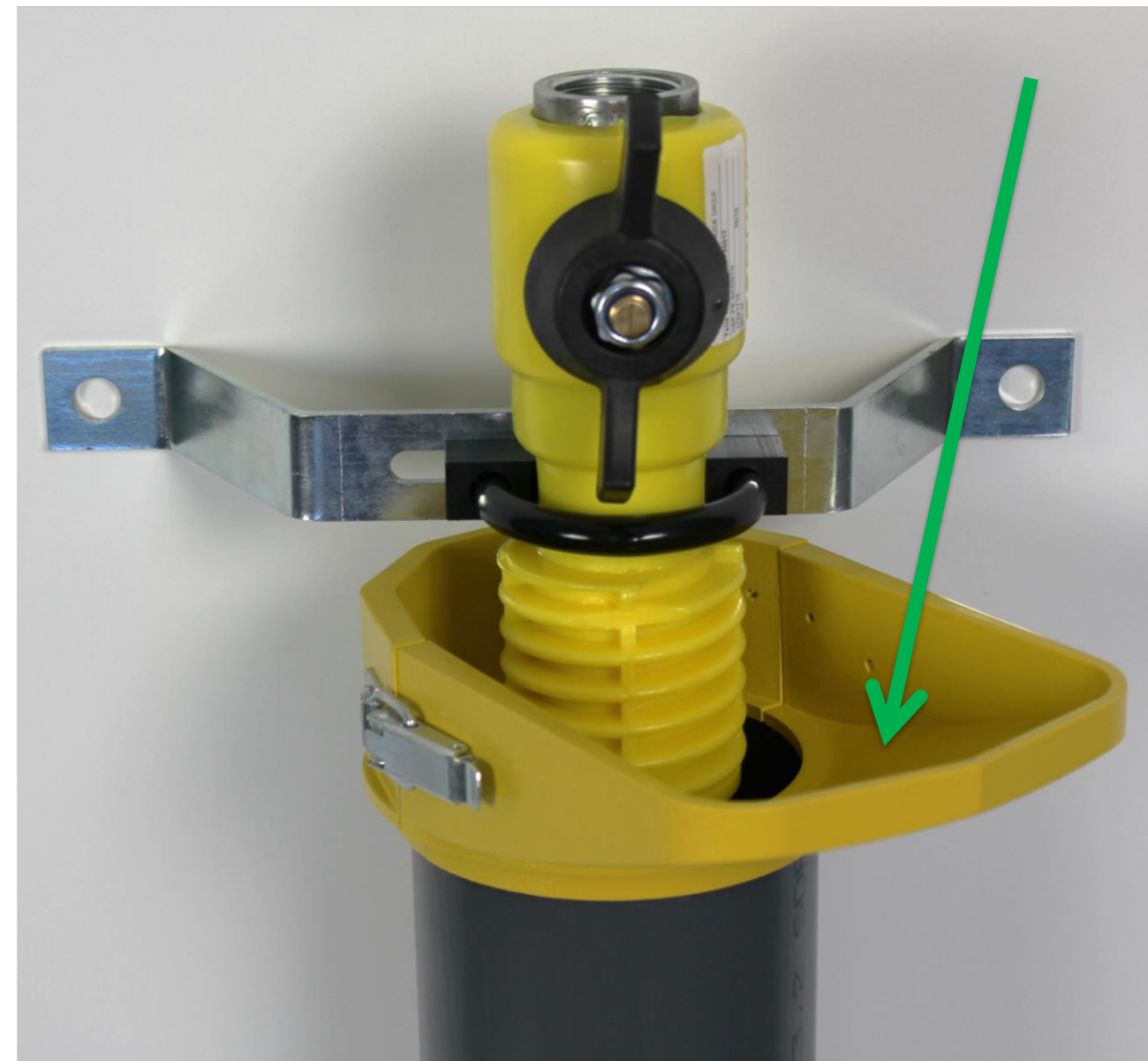


SCHUCK LEERROHRSYSTEM: EINBAU HAUSEINFÜHRUNG

Vergießen



- » Die Hauseinführung wird mit Schuck Beto-Fix Plus oder Tangit M3000 vergossen
- » Dazu den Befülltrichter anlegen, zwei Beutel Schuck Beto-Fix Plus nach Herstellerangaben anmischen und über den Befülltrichter in das Futterrohr eingießen
- » Alternativ: 300ml Kartusche Tangit M3000 nach Herstellerangaben eingießen
- » Unkontrolliertes Abfließen wird durch die Membran im Futterrohr verhindert, die Mindestverfüllhöhe von 150mm in der Bodenplatte ist bei diesem System sichergestellt
- » Nach Aushärtung kann der Befülltrichter abgenommen werden

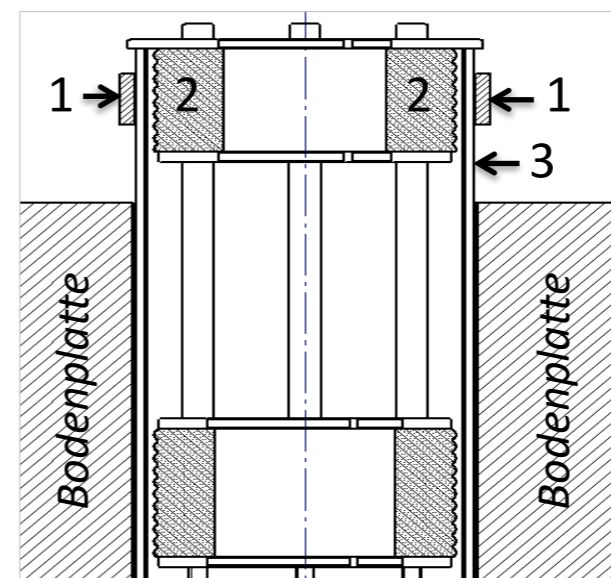


SCHUCK LEERROHRSYSTEM: EINBAU HAUSEINFÜHRUNG

OPTION: Trockeneinbau für Rohre oder Kabel

Hinweis: Die Verwendung eines einfachen Rohrs ist bei Anschlüssen für Gas nicht zulässig!

- » Beim Einbau von Rohren oder Kabeln wird anstelle des Schuck Beto-Fix Plus eine Gummidichtung verwendet.
- » Kabel oder Rohr in das Leerrohrsystem einziehen
- » Gummidichtung nach Herstellerangabe montieren
- » Tandemdichtungen müssen vollständig im Bereich der Bodenplatte verbaut werden. Ist dies nicht möglich, muss das mitgelieferte Spannband (1) im Bereich der oberen Gummidichtung (2) um das Futterrohr (3) gespannt werden, bevor die Tandemdichtung verspannt wird. Anzugsmoment Tandemdichtung DN25-40 / RG66/60 & RG80/75: 16Nm; DN50 / RG95/90: 6Nm.
- » Hinweis: Tandemdichtung DN50 Gas nicht möglich.



SCHUCK LEERROHRSYSTEM: EINBAU HAUSEINFÜHRUNG

Abschluss

- » Zuletzt wird das Leerrohrsystem gegen ungewollten Eintritt von Schleichgas, Wasser und Schmutz verschlossen.
- » Hierzu empfehlen wir den Einsatz unserer Schuck Stufenmanschette, die mit zwei Spannbändern fixiert wird.
- » Wichtig: Die Abdichtung muss auf dem Mantel- schutzrohr der Hauseinführung (HEK) erfolgen, damit dieses immer nach aussen hin offen bleibt!
- » Bei Anschlüssen ohne Hauseinführung (HEK) wird die Manschette direkt auf das Rohr / Kabel verspannt.
- » Die Hauseinführung ist jetzt regelwerkskonform eingebaut und kann angeschlossen und in Betrieb genommen werden.



Diese Einbauanleitung ist eine bebilderte Ergänzung zur ausführlichen Einbauanleitung, die jeder Schuck Hauseinführung beiliegt und online unter www.schuck-group.com abgerufen werden kann. Diese ist rechtlich bindend und muss unbedingt beachtet und eingehalten werden.

SCHUCK GROUP

Schuck Group GmbH

Daimlerstraße 5-7

89555 Steinheim, Deutschland

Fon +49. (0) 7329. 950 -0

Fax +49. (0) 7329. 950 -161

info@schuck-group.com

www.schuck-group.com

In über 50 Ländern, mit 5 internationalen Niederlassungen und über 40 Jahren Erfahrung fertigen und vertreiben wir Komponenten zur Verbindung von Rohrleitungssystemen.

Sie möchten mehr zu einem bestimmten Produkt erfahren? Rufen Sie uns an oder besuchen Sie uns auf unsere Internetseite unter www.schuck-group.com.

